

Проблема одиночества в студенческой среде

Сидорова Раиса Александровна

Студент (бакалавр)

Северо-Восточный федеральный университет имени М.К. Аммосова, Якутск, Россия

E-mail: rayasya@mail.ru

Аннотация: В данной работе рассмотрена наиболее актуальная проблема современного общества - чувство разобщенности. Большая часть студентов испытывает чувство одиночества в наиболее острых формах его проявления: физической или душевной. С началом учебы в университете студенты сталкиваются со многими трудностями, и главной проблемой для первокурсника является - адаптация.

Ключевые слова: одиночество, социопат, межличностные отношения, адаптация

Объект исследования - студенты СВФУ; Предмет исследования - межличностные отношения и одиночество; Цель работы - выявление состояния одиночества личности среди студентов СВФУ, путем опроса.

Учебно-социологическое исследование проводилось в феврале 2015 года на тему "проблема одиночества в студенческой среде". Анкетирование проводилось с помощью сотрудников университета. Респонденты для исследования были привлечены из числа студентов СВФУ. Статистическая обработка проводилась с помощью пакетов прикладных программ Microsoft Office Excel.

Средний возраст опрошенных - 19 лет. Соотношение полов в исследуемой выборочной совокупности 1:1.

Таким образом, с помощью вопросов, содержащих социолого- демографические характеристики (паспортичка в конце анкетирования), удалось составить портрет привлечённых к анкетированию: это юноши 19 лет и девушки 20 лет.

Отношение студентов к вопросу "Кто спасает человека от одиночества?". Результаты опрошенных студентов изображены на линейчатой диаграмме.

Более 2/3 (73 %) опрошенных уверены, что человека спасает от одиночества только отношения близких людей (любимый человек, друзья, семья). И это говорит, о высокой степени влияния живого общения между людьми над виртуальными отношениями(кино, интернет, книги).

Линейчатая диаграмма № 1

Отношение студентов к вопросу "По Вашему мнению, какие причины приводят к одиночеству человека?"

Основной причиной одиночества респонденты считают низкую коммуникабельность (35%).

Пирамидальная гистограмма № 1

На следующий вопрос было предложено три группы суждений о сущности и происхождении одиночества (на основании имеющихся теоретических подходов): одиночество присуще человеку от природы; одиночество - социально приобретенное чувство; одиночество свойственно людям, обладающим определенными личностными качествами.

Вопрос, обращенный к респондентам, звучал: «Согласны ли Вы со следующими высказываниями?» и предлагались три группы суждений, с которыми он мог согласиться

или не согласиться.

Также был добавлен дополнительный седьмой ответ, на случай если респондент не согласен ни с одним утверждением был предложен нейтральный вариант: человек не может быть одинок

Почти половина опрошенных студентов выбрали высказывания характеризующих их отношение к одиночеству как социально-приобретенное чувство. То есть 47 % уверены в том, что общество порождает одиночество.

Остальные 45 % относят чувство одиночества к природе, к личностным качествам, т.е. они инертны по отношению к одиночеству.[n2]

Круговая диаграмма № 1 Суждения об одиночестве

Сведения студентов о изменении привычной среды, может ли она повлиять на чувство отчужденности представлены на кольцевой диаграмме.

Кольцевая диаграмма № 1

На поставленный вопрос " Изменения среды общения (поступление в ВУЗ, переезд в другой город и т.д.) может ли вызвать чувство одиночества?" чуть больше половины опрошенных согласились, с тем что резкая перемена может обострить чувство разобщенности у человека. 13 % затруднились ответить на вопрос, что возможно учащийся еще не смог определить свое состояние. Всем известно, что когда респондент отвечает на вопросы анкеты, он неосознанно отвечает по своим ощущениям, переживаниям и жизненному опыту. Данные цифры количественно взаимообусловлены с учащимися, приехавшие с пригородных селений.

Следовательно стоило бы думать, что остальные (31%) проживают на данный момент в городе, что не повлекло стрессового состояния студента в связи с резкой переменой обстановки.

Как долго длился шок период в связи с новым местом жительства для приезжих студентов? На предложенный вопрос сможет дать визуальный ответ круговая диаграмма.

Круговая диаграмма №2

Исследование продемонстрировало, что у 2/3 респондентов период адаптации прошел за довольно короткий период, менее одного месяца. Это можно обусловить тем, что программа адаптации СВФУ (летняя практика, посвящение первокурсников, смотр ректора, и т.д.) оказывает весьма эффективный результат адаптации студентов к новой среде.

Однако у каждого 10 студента СВФУ данный стрессовый период до сих пор не прошел. Исследования показывают, что под такую планку попадают учащиеся с первых по третьи курсы. Это обусловлено низкой коммуникабельностью частью студентов, высокой степенью занятости, что подтверждается ответами на вопрос №9, где 6% опрошенных не имеют ни одного друга, и на вопрос №8, где 12% опрошенных ответили нехваткой времени.

У остальных студентов (19 %) период проходил натянато, длительностью более одного года.

Был детально разобран вопрос под номером девять, касающийся количества "близких друзей" студентов СВФУ.

С возрастом, человек остепеняется, более тщательно дорожит доверием своих "оставшихся" друзей. Любопытно узнать, действительна ли данная гипотеза правдива? Ответы изображены на линейной диаграмме.

Линейная диаграмма № 1

Самые общительные из респондентов оказались студенты вторых курсов, имея высокие планки по ответам "1-3 друзей" и "свыше 5 друзей".

У первых и вторых курсов присутствует ответ "ни одного друга", что дает в общих показателях 6 %. Что соответствует длительности периода адаптации у студентов.

С третьего по пятые курсы ответы "ни одного друга" более не встречаются, вместе с тем сокращаются ответы "4-5 друзей", что говорит о более серьезному отношению к понятию как - близкий друг, и вполне коррелирует с гипотезой - с возрастом, человек всё реже находит новых друзей и всё чаще теряет старых.[n1]

Таким образом мы выявили отношения студентов к проблемам межличностных взаимоотношений и одиночества многопланово. Однако проводя анализ ответов, исследователь обращает внимание, что респонденты имеющие личный опыт межличностных отношений и чувства одиночества, неосознанно отвечает на анкетные вопросы от своего лица, от своих пережитых стрессов. Если студент не одинок, или на данный момент не чувствует себя одиноко, он отвечает обще-популярными вариантами.

Источники и литература

- 1) Александр Циткин Афоризмы и цитаты: <http://wisdomstore.ru/20618/>
- 2) Пузанова Ж.В. ПСИХОСЕМАНТИЧЕСКИЕ МЕТОДЫ: <http://www.isras.ru/files/File/4M/29/Puzanova.pdf>

Иллюстрации

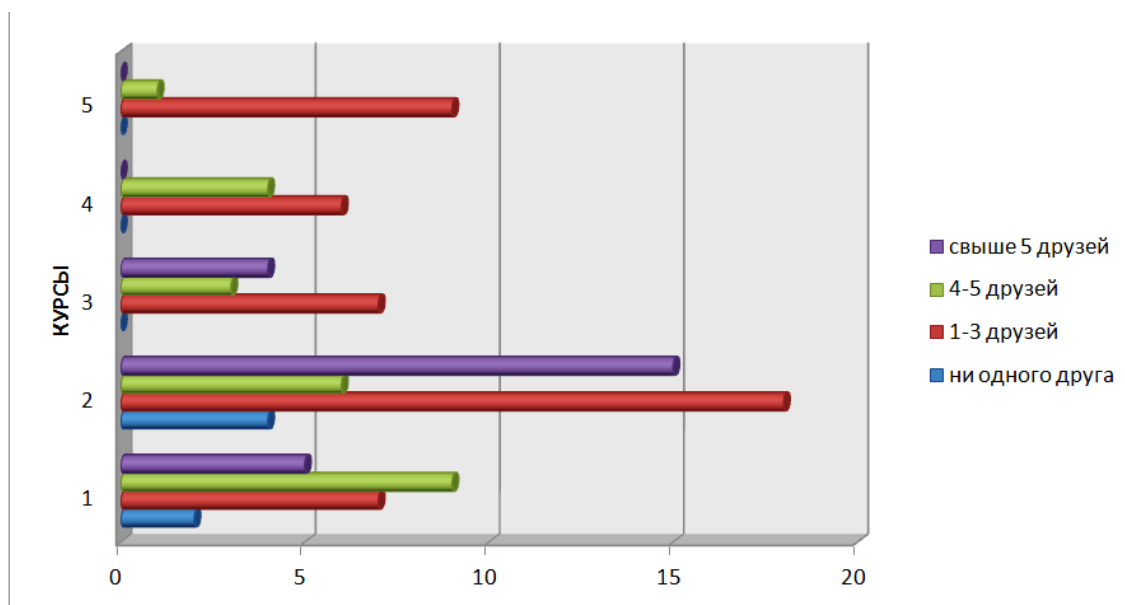


Рис. 1. Линейная диаграмма № 1

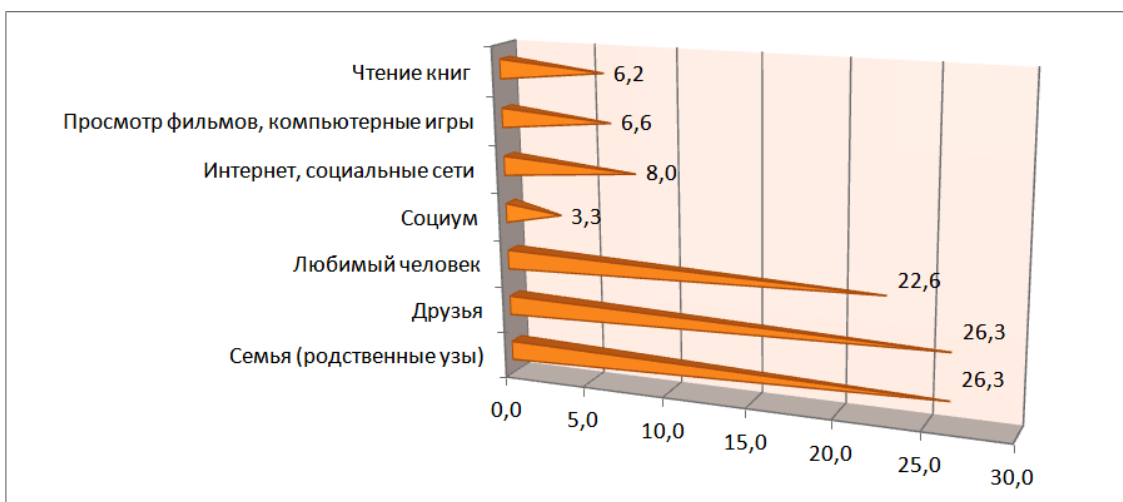


Рис. 2. Линейчатая диаграмма № 1

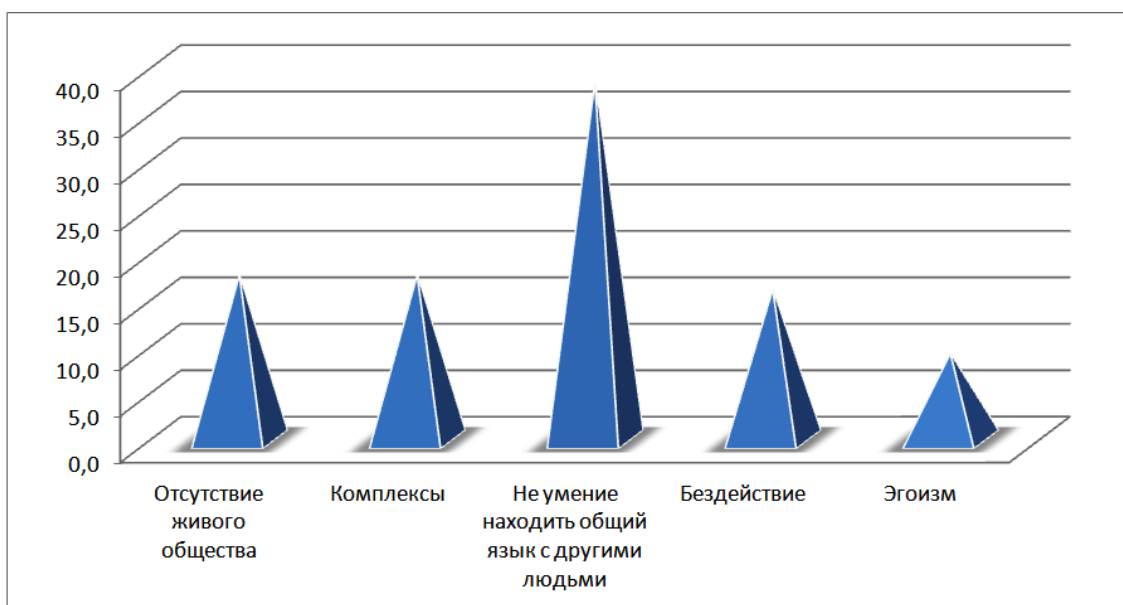


Рис. 3. Пирамидальная гистограмма № 1

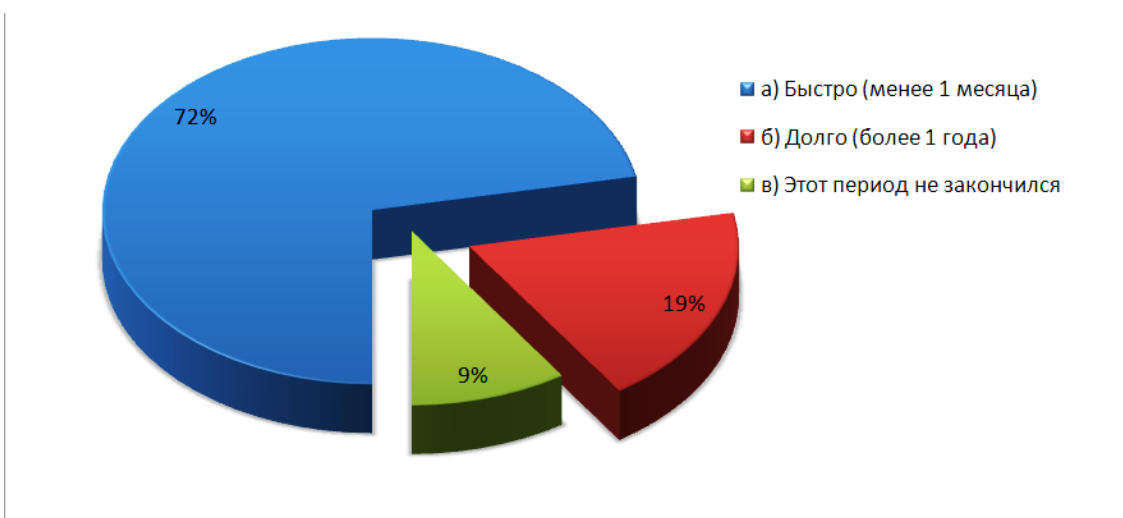


Рис. 4. Круговая диаграмма № 2

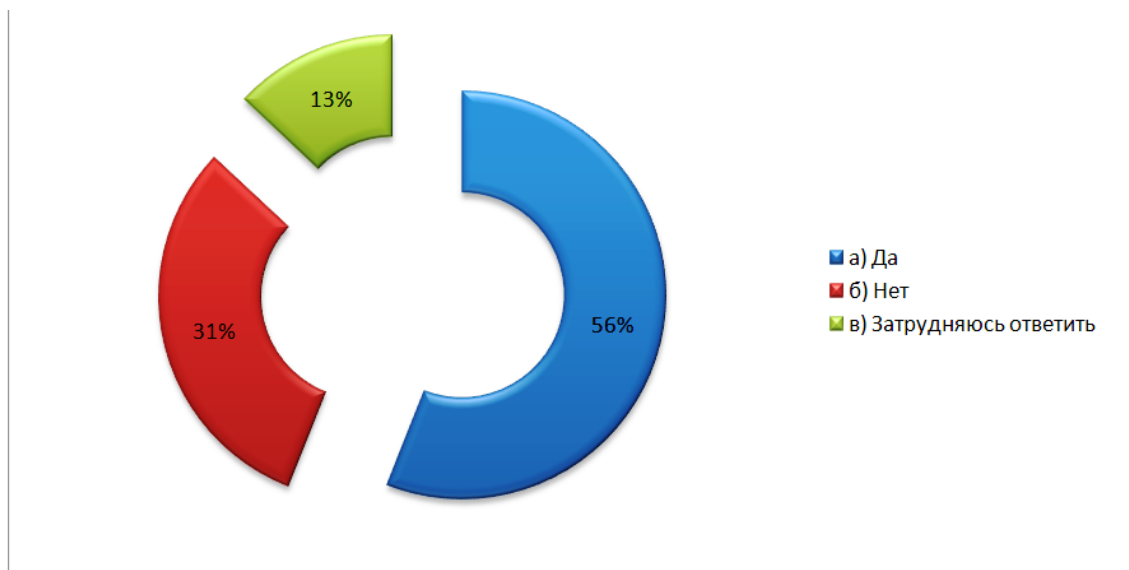


Рис. 5. Кольцевая диаграмма № 1

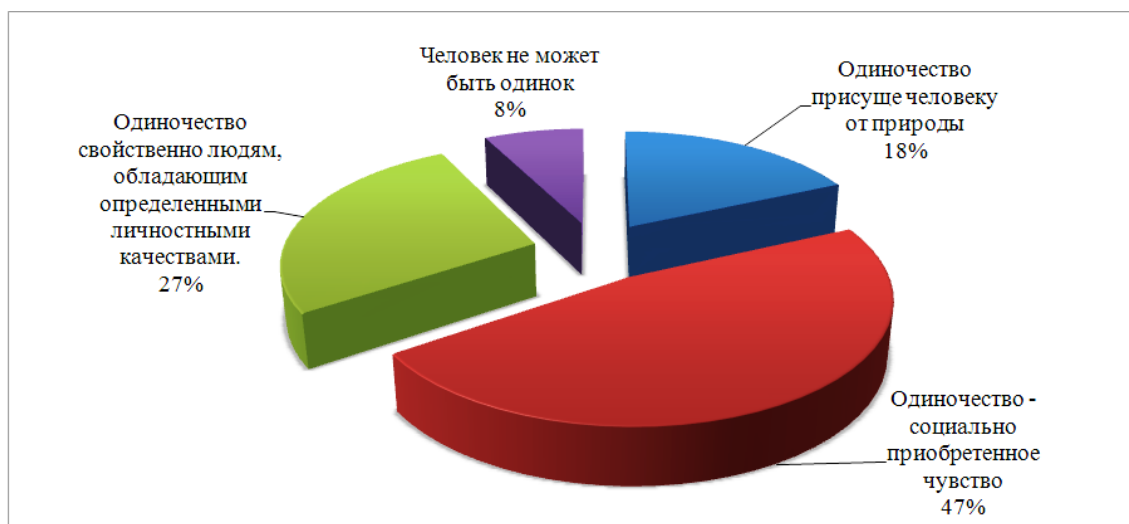


Рис. 6. Круговая диаграмма № 1